



RAPPORT DE DEVELOPPEMENT DURABLE

2020





La politique écologique du Grand Narbonne résulte d'une rencontre : celle d'un territoire et de notre volonté. D'un territoire, d'abord, dont nous connaissons tous les atouts : son climat, son littoral, ses massifs ou encore son identité agricole, qui en a façonné les paysages et fait naître ce rapport intime qu'ont, ici, les habitants à leur terroir. D'une volonté, ensuite, d'agir à tous les niveaux pour faire du Grand Narbonne un acteur exemplaire de la transition énergétique et du développement durable.

Aujourd'hui, cette aspiration est de plus en plus intensément partagée par nos concitoyens. Elle nous oblige, en tant qu'élus, à impulser, à encourager, à rendre possibles des changements dans nos façons de nous déplacer, de nous alimenter, de consommer...

Le but affirmé de notre nouvelle gouvernance est de prolonger les efforts déjà consentis, toujours en lien avec les maires des 37 communes dans la continuité du Projet de Territoire Grand Narbonne 2030, et d'asseoir la centralité de l'écologie dans l'ensemble de notre politique de développement du territoire. C'est pourquoi, au Grand Narbonne, l'impératif de la durabilité s'impose de manière transversale à tous nos projets.

Cette ambition nous vaut, déjà, une certaine reconnaissance : Le Grand Narbonne Communauté d'Agglomération est régulièrement cité comme une collectivité engagée en faveur de la transition énergétique, et nous sommes de plus en plus sollicités pour partager nos retours d'expérience sur les projets que nous mettons en œuvre. En décembre 2020, nous avons été choisis par l'Agence de la transition écologique pour devenir l'un des dix territoires pionniers en France et seule collectivité d'Occitanie à bénéficier du « Contrat d'objectifs territorial », dispositif de soutien au développement durable. Notre maturité dans l'engagement et notre détermination à agir ont fait la différence. C'est une fierté, mais avant tout une grande responsabilité.

Nous allons la porter au travers de différents projets (éolien offshore, désimperméabilisation des sols, espace test agricole de Ribayrot, valorisation des ressources, ...) et des dispositifs comme le Contrat de Transition Ecologique ou le Plan Climat Air Energie Territorial en partenariat avec le Parc naturel régional de la Narbonnaise en Méditerranée.

A la lecture de ce rapport, vous constaterez que Le Grand Narbonne a su, en 2020, poursuivre son action en faveur de la transition énergétique et du développement durable, malgré une année difficile pour tous. 2021 sera, pour la nouvelle gouvernance, l'année de la confirmation : le premier acte d'un mandat résolument tourné vers l'écologie.



Jean-Marie Monié
Vice-Président de la Communauté
d'agglomération du Grand Narbonne

En 2020, un budget prévisionnel de 188 M€ dont 40 M€ en investissements avec des projets nouveaux :

Rénovation du patrimoine, aménagements de pistes cyclables, réaménagement qualitatif du hameau du Somail, pose de containers enterrés, aménagement de l'espace test agricole, une nouvelle station d'épuration Raissac d'Aude-Villedaigne...

**TERRITOIRE À ÉNERGIE POSITIVE POUR LA
CROISSANCE VERTE**
MINISTÈRE DE L'ENVIRONNEMENT, DE L'ÉNERGIE ET DE LA MER

Dès 2015, l'agglomération a été labellisée Territoire à énergie positive pour la croissance verte (TEPCV), et a bénéficié au total d'une enveloppe de 2,5 M€ de subventions dont 1,2 M€ destinés aux communes pour la réalisation de projets s'inscrivant dans la croissance verte.

La collectivité s'est vu décerner le **label européen Cap Cit'ergie** pour récompenser sa politique ambitieuse en matière énergétique. Cette année encore, elle a pu bénéficier d'un accompagnement extérieur pour induire un processus d'amélioration continue sur l'ensemble des compétences. Il a été pointé trois domaines prioritaires d'actions : patrimoine, urbanisme durable et la mobilité.

**CAP
Cit'ergie**
European Energy Award®

Fin 2020, Le Grand Narbonne a été désigné territoire pionnier d'Occitanie pour signer un Contrat d'Objectifs Territorial avec l'ADEME pour amplifier les actions en matière de transition énergétique et d'économie circulaire.



En février 2020, Le Grand Narbonne a signé un **Contrat de Transition Ecologique**. Ce dernier est un accélérateur de plus vers la croissance verte et s'articule avec la démarche Territoire d'industrie déjà engagée. Ce contrat comporte de multiples actions de transition écologique portées par la communauté d'agglomération avec ses nombreux partenaires. Un comité technique et un comité de pilotage se sont tenus en 2020 pour échanger autour des actions, enrichir le plan d'actions.

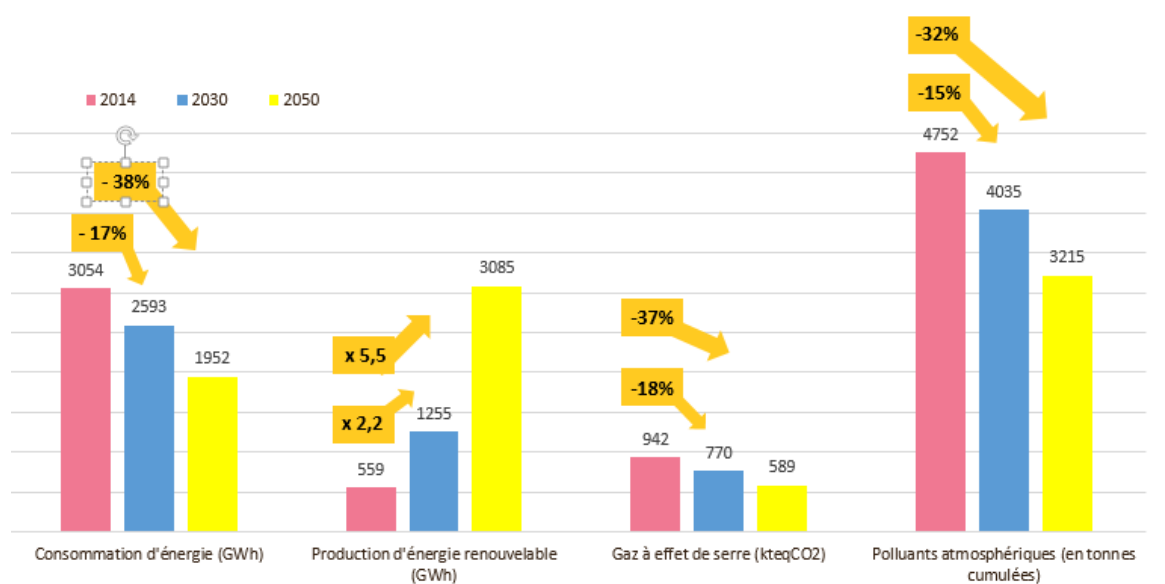


UN SCENARIO DE TRANSITION

Mi-janvier 2020, le Plan climat air Energie Territorial a été approuvé en conseil communautaire. Il vise :

- Une baisse des émissions de gaz à effet de serre de -18% par rapport à 2014 d'ici 2030 et -37% d'ici 2050,
- Une diminution des consommations d'énergie de -17% par rapport à 2014 d'ici 2030 et -38% d'ici 2050,
- Une multiplication par 5,5 de la production d'énergies renouvelables par rapport à 2014 d'ici 2050.

Le Grand Narbonne s'engage pour devenir **un territoire autonome en électricité d'ici 2030 et territoire à énergie positive d'ici 2050.**



Source AERE 2018

Objectifs 2030 et 2050 du PCAET pour le Grand Narbonne

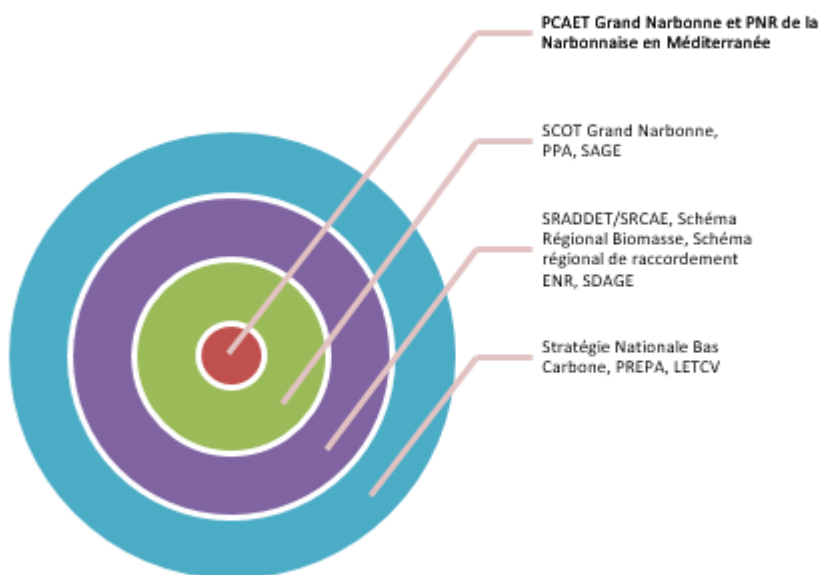
6 axes stratégiques

- 1 - **REDUIRE** les consommations d'énergie et d'eau en améliorant le confort
- 2 - **ENCOURAGER** les mobilités alternatives
- 3 - **SOUTENIR** les filières de la croissance verte
- 4 - **DEVELOPPER** les énergies renouvelables thermiques et électriques
- 5 - **FAVORISER** l'adaptation au changement climatique et la séquestration carbone
- 6 - **SYSTEMATISER** la prise en compte des enjeux climat-air-énergie

15 ACTIONS PHARES

- 1 - Engager l'éco-exemplarité des collectivités
- 2 - Soutenir les travaux de rénovation énergétique avec un parcours coordonné
- 3 - Valoriser les toits : rénovation et isolation, cadastre solaire, végétalisation
- 4 - Planifier un urbanisme durable, notamment par une nouvelle mobilité
- 5 - Mettre en place des alternatives à la voiture
- 6 - Développer le tourisme durable
- 7 - Mettre en œuvre une stratégie territoriale pour une agriculture durable
- 8 - Soutenir l'innovation dans les filières de la croissance verte
- 9 - Développer le recours aux matériaux biosourcés et/ou locaux, notamment pour favoriser la séquestration carbone
- 10 - Développer une énergie renouvelable quantitative et participative
- 11 - Adapter le territoire et les écosystèmes, notamment à l'élévation du niveau de la mer
- 12 - Améliorer la gestion quantitative et qualitative de la ressource en eau
- 13 - Massifier les pratiques et gestes économes en eau et en énergie
- 14 - Organiser un réseau local d'ambassadeurs pour amplifier la transition énergétique
- 15 - Partager le suivi et l'évolution du Plan Climat avec l'ensemble des acteurs du territoire

Une articulation avec les autres documents de référence



L'approbation du Schéma de Cohérence Territoriale

En 2020, le SCoT a été approuvé en conseil communautaire, document de référence en matière de planification de l'aménagement durable du territoire. Elaboré concomitamment avec le PCAET, les documents ont pu être articulés. Le SCoT vise à repenser l'aménagement par une réorganisation spatiale afin de créer les conditions d'une gestion économe de l'espace et des ressources, du réinvestissement des centres anciens, de la mixité sociale et de l'adaptation au changement climatique. Il fait l'objet actuellement de recours. Les cahiers thématiques d'application sont en cours de rédaction.



Préservation du massif de la Clape



Diviser par 2 le pourcentage de surfaces urbanisées avec 50% en zones urbaines existantes d'ici 2040

Mise à disposition d'un cadastre solaire



Il est désormais possible d'évaluer rapidement via une application le potentiel énergétique des toitures et terrasses sur la totalité du territoire du Grand Narbonne et du Parc naturel régional de la Narbonnaise en Méditerranée.

<https://services.legrandnarbonne.com/1660-cadastre-solaire.html>



4 645 utilisateurs depuis sa mise en ligne en décembre 2018

Une charte en faveur du développement des énergies renouvelables

La charte qualité pour la production d'électricité d'origine renouvelable en Narbonnaise, co élaborée avec le Parc Naturel Régional de la Narbonnaise en Méditerranée et en concertation avec les acteurs du territoire, vise un accompagnement du développement de l'éolien et du solaire. Elle fournit un ensemble d'outils pour favoriser un développement économique équilibré du territoire qui préserve l'environnement et les paysages, tout en impliquant les citoyens. Elle a servi de support de discussion en 2020.



Charte qualité pour la production d'électricité d'origine renouvelable en Narbonnaise

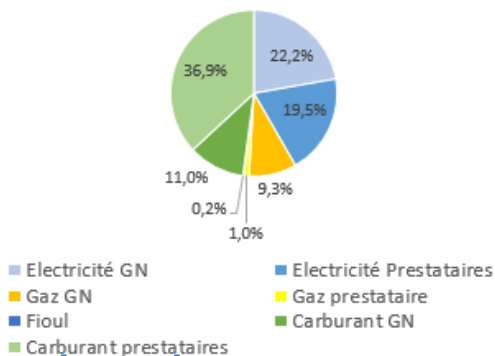
La réalisation du bilan carbone

Tous les 3 ans, Le Grand Narbonne doit effectuer son bilan carbone, bilan réglementaire. Il vise à comptabiliser les émissions de gaz à effet de serre liées aux différents sites et à l'activité du Grand Narbonne en vue d'identifier des gisements de réduction de ces gaz.



Consommations énergétiques : 46 675 548 kwh

Graphique : Répartition des énergies consommées en kWh 2019 par nature et par opérateur



43 % Grand Narbonne

57 % Délégués

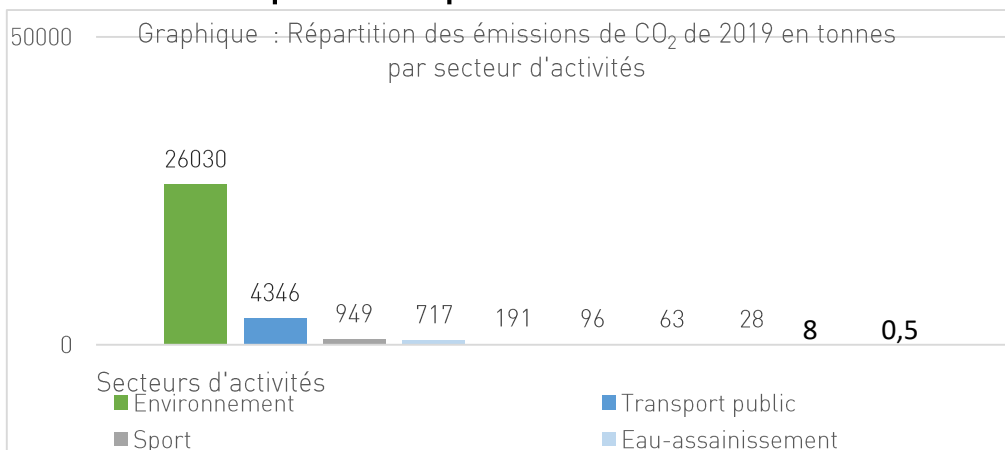
**48% pour les carburants
42% d'électricité**

Facture énergétique: 5,9 M€ dont 3,3 M€ pour les délégations

Emissions de CO₂ : 32 431 tonnes dont 91% via activités déléguées + 912 T soit + 3% par rapport à 2016

Une partie du méthane est captée sur le site de traitement des déchets avec **10 457 tonnes non rejetés**

Les secteurs les plus émissifs sont la collecte et le traitement des déchets, le transport en commun des personnes, les équipements sportifs puis la production d'eau potable et l'assainissement. **A noter que le périmètre d'intervention du Grand Narbonne a augmenté avec la prise de nouvelles compétences depuis 2016.**



Economie de CO₂ : 1 156 Tonnes grâce aux dispositifs de récupération d'énergie et de production de chaleur à l'Espace de liberté (35 T), la captation du méthane sur le site d'enfouissement pour produire de l'électricité (813 T) et 70% de l'électricité consommé en direct par Le Grand Narbonne issue d'énergies renouvelables (308 T)

La maîtrise de la demande en énergie

En 2020 : Poursuite de la rénovation du patrimoine du Somail, finalisation de la rénovation du conservatoire et remplacement d'une partie des menuiseries au siège de l'agglomération.



Consommation énergétique du patrimoine : 9 794 MWh en 2019 contre 8 567 MWh en 2016 (+14% /2016)

Conseil en énergie partagé (CEP)

Bilan énergétique et environnemental sur l'ensemble du patrimoine communal

Maître d'ouvrage de la mission :
Commune de LEBICATE
Date d'envoi du rapport : 05/05/2020

Coordonnées de la mission :
SYADEN (Syndicat Audois d'Énergie & du Numérique)
Contact : Audrey BARTHES
Tél : 04.66.13.56.30
Courriel : andrey.barthes@syaden.fr
15 Rue Barthès - BP 33022
11850 Caracassonne Cedex

Convention entre Le Grand Narbonne et le Syaden pour la réalisation de diagnostics et suivis énergétiques sur 2 ans
12 communes ont bénéficié d'un Conseil en Energie Partagée

- 2015 : Ouveillan, Saint Marcel sur Aude, Montredon des Corbières
- 2016 : Coursan
- 2017 : Ginestas
- 2018 : Bizanet, Saint Nazaire d'Aude
- 2019-2020 : Cuxac d'Aude, Leucate, Peyriac de Mer, Pouzols minervois et Villedaigne



PARC NATUREL RÉGIONAL DE LA NARBONNAISE EN MÉDITERRANÉE

form'action

2

RÉGULATION DU CHAUFFAGE DANS LES BATIMENTS

Communes économes avec le Parc : ...

PROBLÉMATIQUE : ...

OBJECTIFS DE LA FORMATION : ...

À SAVOIR : ...

21 communes du Parc Naturel Régional de la Narbonnaise en Méditerranée ont bénéficié d'un bilan Conseils en Orientation Énergétique

Parmi ces communes, 12, dont 9 du Grand Narbonne, se sont engagées dans la démarche Communes économes du parc :

Armissan, Caves, La Palme, Portel des Corbières, Sigean, Vinassan, Port la Nouvelle, Fleury et Gruissan.

La maîtrise de la demande en énergie

Des travaux conséquents de rénovation énergétique

Le programme TEPCV-CEE a permis la réalisation de travaux d'économie d'énergie non seulement sur le patrimoine du Grand Narbonne mais également de 15 communes : aide de 1,23 M€ sur 2,6 M€ de travaux grâce aux recettes générées par les certificats d'économie d'énergie. Une convention a permis l'animation du dispositif par le SYADEN.



Animation de la plateforme de rénovation de l'habitat



Mise en place d'un guichet unique multipartenarial depuis juin 2019 avec itinérance dans les communes

Enveloppe annuelle de 80 k€ pour aider les projets non éligibles aux aides ANAH : 20 particuliers et 7 copropriétés aidés pour un total de 90 logements
PIG Aude : Soutien financier pour 69 logements individuels depuis mai 2019



654 contacts depuis juin 2016 (1 424 contacts via l'Espace Info Energie)

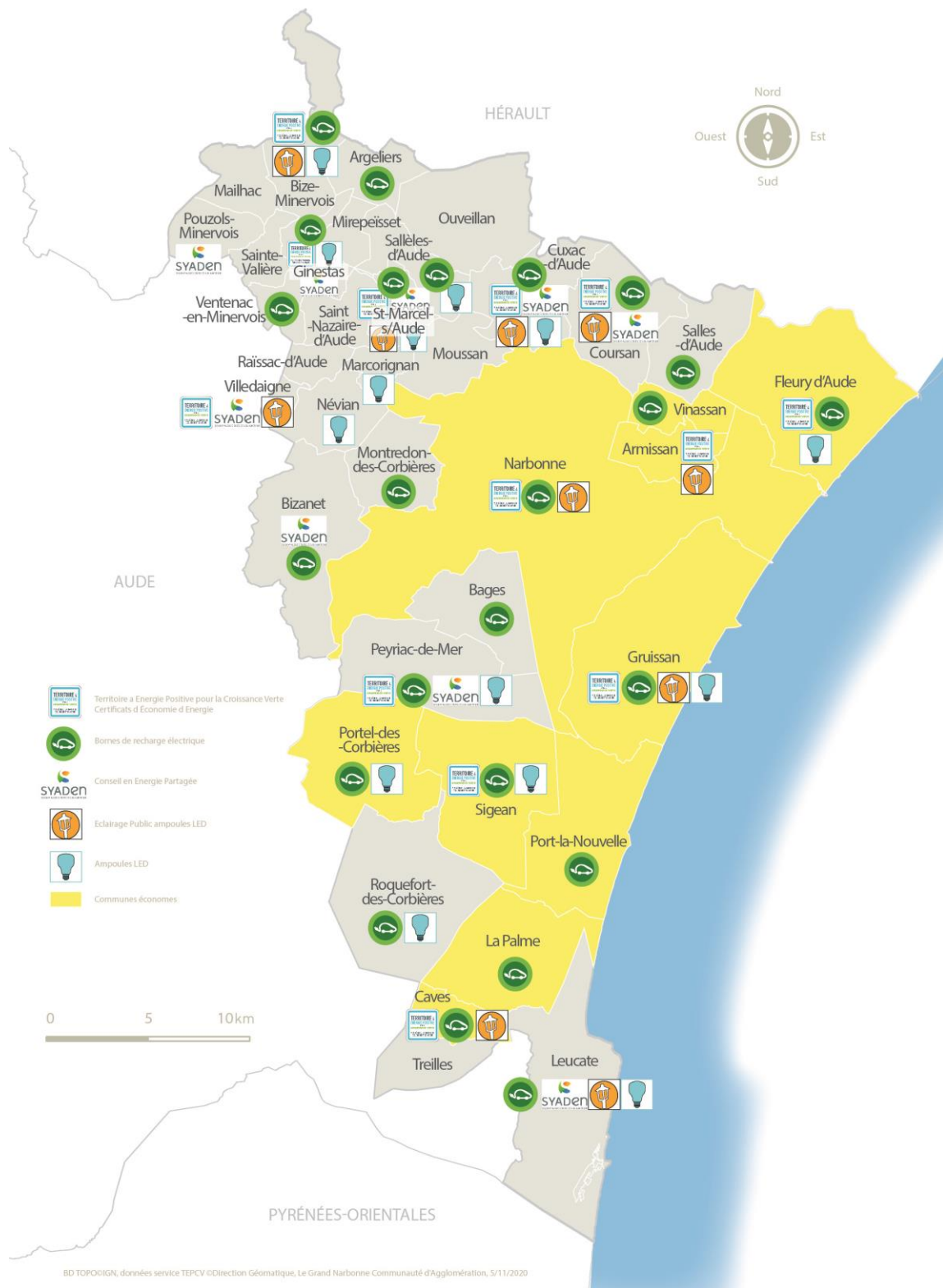
Accompagnement dans le cadre de la PTRE et du PIG GN : 88 logements et 16 copropriétés avec la réalisation de 70 diagnostics thermiques dont 33 identifiés comme ayant débouché sur des travaux (28 logements et 15 copropriétés représentant 111 lots)



Consommation énergétique du secteur résidentiel : 935 GWh en 2017 (894 GWh en 2015) (Source OREO Occitanie)

Emission de gaz à effet de serre dans le résidentiel : 93562 téq Co₂ en 2017 (118720 en 2015) (Source ATMO Occitanie)

La maîtrise de la demande en énergie



Carte des démarches de transition énergétique des territoires

La sobriété dans la mobilité

Une décarbonation de la flotte de véhicules

Grâce à la labellisation TEPCV, la collectivité a pu bénéficier d'un soutien financier de l'Etat pour l'achat de deux bennes à ordures hybrides, 4 ZOE et 2 utilitaires électriques. En 2020, elle a acquis un véhicule hybride. Elle a également mis à disposition des agents des vélos et des trottinettes à assistance électrique, un scooter électrique, des tickets de bus.



Service environnement
**ARRIVÉE D'UNE NOUVELLE
BENNE INTELLIGENTE**



Depuis le jeudi 4 mai une **nouvelle benne à ordures ménagères** a été livrée sur le secteur de Ghestas. Financée, en partie, grâce au **label Territoire à Energies Positives pour la Croissance Verte**, cette benne a la particularité de disposer d'un système de récupération d'énergie sur la phase de ralentissement. Assemblable au frein moteur, ce système intelligent permet de restituer l'énergie lors du basculement des bacs.

Pour le Grand Narbonne, l'achat de **véhicules neufs** représente un **investissement d'un million d'euros** par an. **Jean-Michel Pons**, directeur du service Patrimoine et **Bruno Drouot**, responsable du Parc automobile encouragent au renouvellement des véhicules dans l'objectif d'optimiser la flotte avec des camions de moins de 10 ans.

Pour les **bennes à ordures ménagères**, le Grand Narbonne investit près 500 000€ HT pour l'achat d'environ **trois nouveaux véhicules** par an.



C'est la #SemaineDeLaMobilité. Pour ses déplacements pro, Aura, service urbanisme, a choisi le bus : « Pourquoi ? Je n'aime pas conduire, et je trouve cela pratique, pas de voiture à réserver, ni de place à chercher. Et c'est rapide, 10 minutes seulement pour aller à #InEss ! »



18 sept. 2020

Un plan de mobilité

Un plan de mobilité interne a été construit en 2019. De nombreuses actions sont démarrées : formation/sensibilisation des agents, mise à disposition de flotte pour une mobilité active, outils de visioconférence...



**Facture de carburants (hors délégataires) : 652 k€ en 2019
(721 k€ en 2018)**



Des formations

96 agents formés à la conduite de véhicules électriques

En 2020, 5 agents formés à la prise en main d'un véhicule électrique et 25 pour l'usage d'une trottinette électrique

Une amplification des moyens internes

Le territoire est lauréat de l'appel à projet « vélos et territoires ». Ceci a permis d'amplifier les actions menées en faveur du vélo avec notamment le recrutement d'une chargée de mission Mobilité en 2020.



La sobriété dans la mobilité



1 500 000 € investis pour la création d'aménagements cyclables
Relier les quartiers prioritaires de Narbonne à la gare -
Aménagement des véloroutes euroméditerranéennes



Poursuite du programme d'aménagement des voies douces
7 500 000 € investis depuis 2003 soit 500 000 € / an



44 bornes de recharge pour véhicules électrique déployées sur 25 communes



LA SEMAINE EUROPÉENNE DE LA MOBILITÉ
BOUGEZ AUTREMENT
16-22 SEPTEMBRE



Création d'une nouvelle desserte gratuite dans le centre de Narbonne en 2020 : Citadine 2, coût : 500 000€

Animations lors de la semaine européenne de la mobilité
Nombreuses actions de communication autour du bus Navette mobile sur les territoires



Part modale piéton : 7,3 %
Part modale vélo (y compris motorisé): 2,3%
Part modale en transport en commun : 3,5 %
(Source Données INSEE - 2017)

Le développement des énergies renouvelables

4 études de faisabilité d'installation de panneaux photovoltaïques en 2018- 2019 débouchant sur l'équipement de deux stations d'épuration en 2020



En 2019, se poursuit la :

- production d'énergie à partir de panneaux solaires à In'ess, sur le dépôt de Keolis et à l'Espace de liberté
- récupération de chaleur des condenseurs à l'Espace de liberté
- génération d'électricité par la fermentation des déchets sur l'écopôle Lambert



Production de 14,9 GWH d'énergie couvrant 32% des besoins (Source Bilan carbone 2019)

Développement des énergies thermiques

Accompagnement des communes par le SYADEN sur des projets bois-énergie .

Chaudières bois dans les écoles de Bizanet et Coursan, dans le gymnase de Saint Marcel d'Aude

Micro réseau de chaleur pour le groupe scolaire et le centre culturel de Névian

Chaudière bois et PAC géothermique sur Saint Nazaire d'Aude



Narbonne : projet d'extension du réseau chaleur et création d'une centrale solaire de 2 872m² pour alimenter le réseau de chaleur du quartier de St Jean St Pierre

Création d'un réseau de chaleur et de froid sur la ZAC "Pôle Santé" à Montredon-des-Corbières à horizon 2021

Réalisation d'une centrale thermique fonctionnant à la biomasse sur le site industriel de la Distillerie Sud Languedoc à Sigean à horizon 2021

Le développement des énergies renouvelables

Le développement de la filière éolien en mer

2 projets pilotes offshore

- Apport au capital d'Eolmed
- Aménagement du port de Port la Nouvelle
- Participation aux groupes de travaux, salons...
- Territoire pilote Hydrogène Power to gas pour le stockage de l'électricité



Objectifs : Production de 50GWh/an

En phase commerciale entre 2030 et 2035 : 1300 GWh/an attendus

Le développement de la filière solaire photovoltaïque



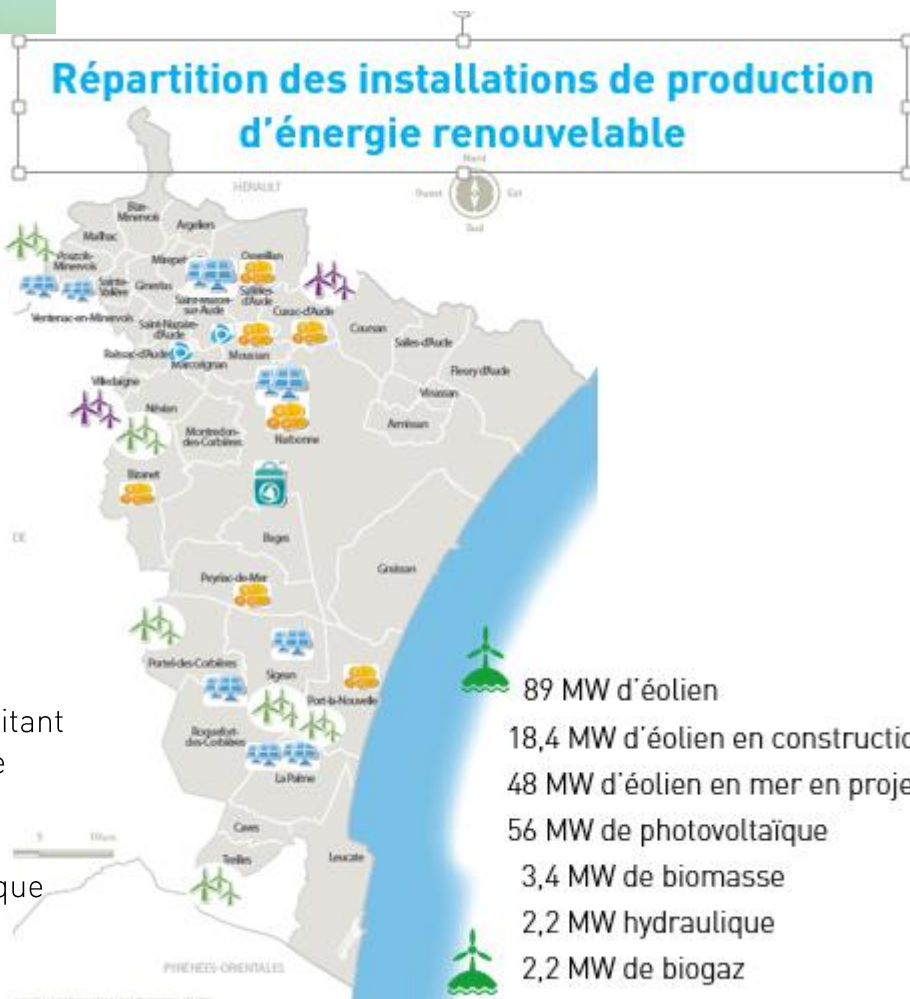
Akuo energy porte un projet innovant de centrale photovoltaïque flottante sur la commune de Raissac d'Aude visant une production 24 800 MWh/an, équivalent de 3300 foyers.

Réalisation de 11 études technico économiques de projets photovoltaïques communaux dont **5 études avec volet participatif pour favoriser l'investissement citoyen**



Soutien financier du Grand Narbonne à ECLR, association Energies Citoyennes Locales et Renouvelables en Occitanie qui rassemble les territoires souhaitant aborder la question de l'énergie dans une approche globale de développement local – à la fois économique, social, démocratique et environnemental.

Répartition des installations de production d'énergie renouvelable



Production d'électricité renouvelable : 410 GWh en 2018

L'économie circulaire et les déchets

En interne, Le grand Narbonne a mis en place des outils pour le tri des déchets valorisables et des formations aux écocitoyens sont dispensées. D'autre part, Le Grand Narbonne poursuit sa politique de réduction de ses consommations de papier avec l'augmentation de la dématérialisation : paie, entretiens professionnels, édition de plaquettes et flyers en quantité modérée, accompagnement des entreprises à la **dématérialisation des marchés publics**



-14 % de consommation de papier en 2019 (8269 kg) /2016

En 2019, les consignes de tri ont été étendus à tous les emballages plastiques, valorisés par le Covaldem. Le service Environnement poursuit le déploiement des containers dont une partie sont enterrés. Une géolocalisation de l'ensemble des points d'apport volontaires du territoire a été réalisée. Cette carte est disponible sur le site institutionnel du Grand Narbonne. Cet outil permet également aux services d'effectuer un suivi des niveaux de remplissage et de l'état du parc de contenants.



Depuis 2019, les actions en faveur du compostage se sont amplifiées. Des bacs de compostage collectif sont en test à Narbonne (Quartier Saint Jean St Pierre et Narbonne plage) et Bages.



Participation à la foire de printemps 2019 : 450 personnes sensibilisées

Participation du Grand Narbonne et de certaines communes à la journée World Clean up Day en 2018, 2019 et 2020



Raissac d'Aude 2020



Production d'ordures ménagères résiduelles : 398 kg/hab en 2019 contre 437 en 2015 (-9%)

Tri sélectif des déchets (hors verre) : 42 kg/hab en 2019 - +3,37%/2018

L'économie circulaire et les déchets

Démarrage du projet Precious plastic au Fablab du Grand Narbonne qui consiste en la fabrication de 3 machines par le grand public pour réutiliser certains plastiques et créer des objets



Mise en place d'une filière de valorisation des combustibles solides de récupération (CSR) pour une valorisation énergétique par 2 communes et la cimenterie Lafarge

Mise en place de containers pour la récupération du mobilier dans les déchetteries

Production de 1600 sacs en coton bio équitable par la coopérative Ephémère remis aux participants des World clean up day 2019 et 2020



Suez et Le Grand Narbonne ont lancé, en collaboration avec l'INRA, un projet scientifique et technologique innovant consistant à transformer, grâce au procédé de méthanisation, les biodéchets des professionnels du territoire en compost et énergie.

Maquette du futur Bioresource lab : accueil de 15 chercheurs sur 1000 m²



Energie produite par la fermentation des biodéchets : 14,9 MWH en 2019

Vente de 389 composteurs individuels en 2019

L'aménagement, l'urbanisme et le renouvellement urbain

Les révisions du SCOT et du PCAET visent une évolution de l'urbanisme prenant en compte les enjeux sociétaux et environnementaux : recomposition spatiale, constructions adaptées, place du végétal, mixité sociale...

Sur la base d'une étude pilote, commanditée par la DDTM11 et réalisée par le CEREMA sur la désimperméabilisation des sols, un appel à manifestation d'intérêt a été lancé en 2019. 13 communes se sont montrées intéressées et 5 font actuellement l'objet de projets d'aménagement et bénéficient de l'accompagnement d'experts. Les communes de Leucate et Narbonne ont déjà mené des travaux de désimperméabilisation.



En 2020, tenue d'un club climat rassemblant les communes sur le thème des îlots de fraîcheur en milieu urbain – Valorisation des cahiers techniques de l'urbanisme établis par le Parc – Création d'une cartographie des îlots de chaleur



La rédaction d'un cahier des prescriptions architecturales, urbaines et paysagères sur la future ZAC de Néviau a été réalisée courant 2020 pour permettre un urbanisme durable dans cette future zone.

Une étude urbaine pour un nouvel écoquartier de village dans le secteur du Cros à Néviau



Les services Urba et Habitat poursuivent leur dynamique d'animation sur le territoire autour de la rénovation des centres anciens avec notamment une action sur la végétalisation des façades, favorisant une climatisation naturelle. Un bureau d'études a été mandaté pour faire un bilan-évaluation en 2020.



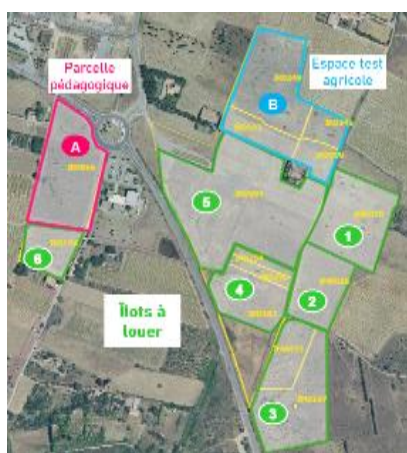
Budget Centres anciens 2020 : 440 k€

Le programme Grand Narbonne Agriculture 2030 a été adopté en juillet 2017

Parmi les actions en faveur de l'installation agricole et de reconquête du foncier agricole, Le Grand Narbonne a fait l'acquisition d'une parcelle de **5 hectares** sur la ceinture verte de Narbonne, en cours de réhabilitation pour la création d'un **espace test agricole** dédié au maraichage biologique.



En 2019 : travaux d'aménagement des terrains du domaine des jardins du Ribayrot - structuration du partenariat avec la chambre d'agriculture de l'Aude, le Biocivam de l'Aude, l'ADEAR 11, la BGE Languedoc-Catalogne et le CFPPA des Pays d'Aude - Recrutement d'un animateur mutualisé avec le centre de formation agricole et appel à candidatures à l'installation en maraichage



Par ailleurs depuis 2019, **18 hectares** de friches ont été requalifiés pour la création d'un **pôle agro-écologique** méditerranéen sur le plateau du Quatorze : 4 agriculteurs retenus pour le développement de cultures méditerranéennes en agriculture biologique sur 12 ha, création d'une parcelle pédagogique sur 2,5 ha, espace réservé pour un 2^{ème} lieu test sur 3,5 ha,



Développement de la labellisation Vignoble et Découvertes

Animation de la destination oenotouristique Les Vignobles de la Via Domitia en Languedoc = 57 vigneronns, 27 restaurants, 63 hébergements engagés au travers du label Vignobles et Découvertes

131 points de vente de produits locaux référencés sur une carte « **Par ici les produits d'ici** » accessible sur le site du Grand Narbonne et mise à jour chaque année pour promouvoir les circuits courts et de proximité. Une plaquette a également été diffusée aux habitants et dans les sites touristiques du territoire.



Nombre de points de vente en circuits courts : 131 en 2019 contre 51 en 2017

Une gestion quantitative et qualitative de l'eau

Dans le cadre des nouveaux contrats de Délégation de Services Publics, Le Grand Narbonne a proposé à ses exploitants Véolia et BRL la mise en place d'un contrat de performance énergétique afin d'optimiser les consommations notamment électriques.



Rendement du système d'alimentation en eau potable en m³ brut/m³ vendu : 77,3%

Contrat de performance : Baisse de la consommation électrique en 2019 de -13.29 % grâce au remplacement d'équipement par des versions plus récentes et plus économes en énergie par rapport à 2017



Le transfert de la compétence Gestion des Eaux Pluviales Urbaines (GEPU) des communes au Grand Narbonne est en cours. La compétence GEstion des Milieux Aquatiques et Prévention contre les Inondations (GEMAPI), transférée aux syndicats d'aménagement en 2018, permet de mettre en œuvre des actions de restauration des milieux aquatiques et de réduction du risque inondation qui présentent un intérêt général.

Les principales actions en 2019:

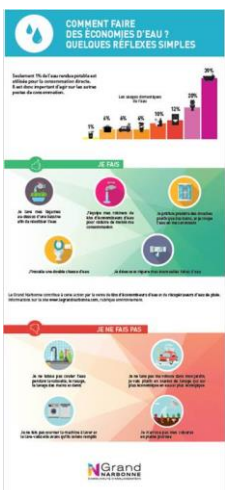
Le lancement d'une étude submersion marine

L'étude de diagnostic de l'évolution du trait de côte et des structures jouant un rôle vis-à-vis des aléas littoraux vient d'être lancée par le SMMAR.

Travaux de gestion des ripisylves et opérations de restauration et d'entretien des cours d'eau.

Restauration des espaces de bon fonctionnement :

Etudes pour la réduction du risque inondation : étude de surélévation de la digue d'Espinat sur Sigean, projet d'aménagement sur Armissan ou encore le Rec de Veyret, ouverture du chenal de Coursan...



Production d'une exposition itinérante pour sensibiliser le public aux économies d'eau

Thématique embarquée par les ambassadeurs du tri et le guichet unique de l'habitat



Vente de 245 récupérateurs d'eau et 74 kits économiseurs d'eau en 2019

Une gestion quantitative et qualitative de l'eau

Un projet Irrialt'eau pour expérimenter la réutilisation de l'eau issue des stations d'épuration du Grand Narbonne, pour irriguer la vigne et les espaces verts en complément. **Un démonstrateur à taille réelle d'exploitation sur la commune de Gruissan, à partir de la station d'épuration de Narbonne Plage permettra d'alimenter en eau 80 ha de vignes.**



Par ailleurs, un projet pilote a été mis en place pour irriguer 16 ha de vignes à partir des eaux usées de la station d'épuration de Roquefort des Corbières.



La création d'un pôle agro-écologique méditerranéen sur le Quatourze –
Aménagement d'un espace test (800k€)
Recrutement d'un animateur de l'espace test et de maraîchers

Un programme multipartenarial de recherche triennuel sur la salinisation des sols et des nappes afin de déboucher sur des scénarii d'aménagement



En 2019, un projet de coopération avec le Burkina Faso a été établi en collaboration avec des partenaires locaux : l'Agence Française du Développement (AFD), Véolia, BRL, l'Agence de l'eau, la commune de Montredon Corbières et les communes bénéficiaires de Lena, Bereba et Kouima. Objectif : l'accès à l'eau pour ces 3 villes

Une commande publique responsable

- Mise en place d'une cellule coordination des achats pour renforcer le service de la Commande publique et accompagner la définition des besoins de la collectivité
- Accompagnement de 10 marchés en 2020 - 1,7 M€
 - Intégration de critères sur le choix du fournisseur (5 à 15% de la note)
 - 2 marchés avec clauses d'insertion sociale
- Note pour valider politiquement la stratégie d'achat, le positionnement vis-à-vis de l'intégration de clauses environnementales et sociales
- Convention avec les communes pour des groupements de commande : fournitures, mobilier, produits d'entretiens, objets promotionnels, vêtements de travail et assurances
- Rationalisation des livraisons
Ex. : mobilier 30 livraisons/an à 1/mois



Insertion de clauses sociales : 5 marchés du Grand Narbonne en 2019 et 3 en 2020

Grâce à l'action du Grand Narbonne, par ailleurs, 52 marchés socialement responsables ont été lancés en 2019 et 153 en 2020



Bloc de tri des déchets dans la cour de la Maison des services au public construit par Ideal

Les chantiers d'insertion, un levier du retour à l'emploi

En soutenant les structures locales d'insertion par l'activité économique, le Grand Narbonne agit sur les publics éloignés de l'emploi. En 2019, 330 personnes ont pu intégrer un chantier d'insertion mené par l'une des quatre structures soutenues par le Grand Narbonne.

En 2019

- **IDEAL** : 281 participants à des chantiers d'insertion (dont réparation de cycles, couture, mécanique, menuiserie, réparation ordinateurs etc.)
- **FOR.CE** : 21 participants à des chantiers d'insertion bâtiment
- **A.M.I.** : 15 participants à des ateliers d'insertion A2MAINS : rénovation, réparation de meubles afin de les vendre
- **Parc naturel régional de la Narbonnaise en Méditerranée** : 13 participants au chantier de charpenterie marine.

Un accès à la culture et au numérique pour tous

En 2019, la médiathèque du Grand Narbonne s'est fixée comme objectif de renforcer la proximité avec ses publics et de favoriser l'accès à la culture en développant notamment des animations hors les murs, des événementiels, des partenariats et en enrichissant son offre distante 24h/24 : ressources en ligne, documents patrimoniaux numérisés (N@rboNum), collections numériques

Chaque année, Le Grand Narbonne organise un festival itinérant gratuit. Il intègre le développement dans son organisation : maîtrise des consommations énergétiques, gourdes réutilisables, produits locaux...



600 visiteurs pour les expositions de la Microfolie qui a pour vocation d'apporter les chefs d'œuvre des grands musées au sein des quartiers

L'espace Grand Narbonne Razimbaud a recentré son offre de service autour de la formation, l'emploi et l'inclusion numérique dans un objectif d'autonomiser les personnes.



FABRIQUES DE TERRITOIRE & FABRIQUES NUMÉRIQUES DE TERRITOIRE

APPEL À MANIFESTATION D'INTÉRÊT
11 JUILLET 2019



En 2019, In'ess est labellisé Fabrique de territoire aux côtés de 79 autres tiers lieux pour accompagner les entreprises et les personnes les plus éloignées de l'informatique.

Des évènements publics sur le territoire

Le contexte sanitaire exceptionnel a rendu difficile la tenue de manifestations en 2020

3^{ème} édition de Business d'Oc dédiée à la transition énergétique en entreprise avec plus de 200 participants



Semaine de la mobilité



Semaine de la mobilité
2020 : 110 personnes
sensibilisées



Semaine du développement durable



Un atelier Energie
animé par les Petits
débrouillards
Un escape game
autour de
l'alimentation animé
par l'AREpb



De nombreuses animations autour des déchets – En 2019 sensibilisation des scolaires 31 jours - 72 classes - 1 786 élèves.
32 jours d'événements et 13 marchés

